

# BALADES CULTURELLES DANS LA MÉMOIRE

18<sup>e</sup> saison - N° 143 - Dimanche 6 avril 2025

## LE STYLE ART-DÉCO À GENÇAY



**Sépultures du cimetière de Gençay.** Sépulture Guyot : entièrement conçue selon les éléments décoratifs Art-déco. Jusqu'à la police de caractères utilisée qui respecte les critères de ce style. Les deux autres lui sont liées mais plus modestement. Cependant le travail des artisans démontre qu'ils en connaissaient les éléments et les formes constitutifs.



Polices Art-déco utilisées dans les en-têtes de factures de commerçants et d'artisans de Gençay.

La dénomination Art-déco fut donné au mouvement artistique de portée mondiale né au cours des années 1910. Il s'épanouit au cours des années 1920 pour lentement décliner à partir des années 1930-1940.

Il tire son nom de l'Exposition Internationale des arts décoratifs et industriels modernes qui s'était tenue à Paris en 1925. Art-déco étant l'abréviation de « arts décoratifs ».

Le style Art-déco s'exprime en opposition à l'Art-nouveau dans lequel les courbes et les volutes dominant et s'entremêlent. Ce mouvement naît en France et dans divers pays voisin comme les Pays-Bas, L'Allemagne avec le Bauhaus, véritable laboratoire de cet art, ou encore la Belgique.

C'est un retour à la rigueur classique : la symétrie, l'emprunt aux ordres classiques mais très stylisés. Son dessin s'inspire de la géométrisation cubiste. Fini les décorations encombrantes et exubérantes.

Le style Art-déco concerne l'architecture mais aussi les tapisseries, les vitraux, la ferronnerie, les peintures et les sculptures, les polices de caractères dont les lettres sont sans empattements.

Dans un premier temps très populaire en France, il va s'exporter aux Etats-Unis.

Parmi les artistes au service de cet art nommons Casandre, Sonia Delaunay, Donald Deskey, Paul Poiret, Tamara de Lempicka qui associera ce style et la publicité, etc.

Considéré comme élitiste dans un premier temps, il devient rapidement un succès populaire, au point de devenir un art domestique et une architecture courante.

Quelques caractéristiques propres à cet art :

- Le refus des angles droits, touche essentiellement les immeubles,
- L'utilisation des fenêtres pour rompre la monotonie d'une façade,
- L'utilisation de matériaux disparates, souvent le béton armé,
- Les pans coupés qui représentent l'Art-déco et permettent d'éviter les angle droit. L'ornementation. Contrairement à l'idée reçue, l'Art-déco est très attaché à l'ornementation que ce soit dans la décoration intérieure ou extérieure,

- Les motifs spiraux (utilisation de la spirale) qui peut symboliser la fleur ou le fruit et les motifs floraux.

Quelques réalisations représentatives de cet art : Le *Grand Rex*, l'un des plus beaux cinémas de Paris ouvert en 1932, le *Théâtre des Champs-Élysées*, le *Casino de Paris*, *Les Folies Bergère*, l'*Eglise Saint-Jean-Bosco*, etc.

Premier mouvement d'architecture et décoration de portée mondiale, l'Art-déco reste associé à une période de prospérité et d'insouciance (Années folles ou Belle époque).



## Le magasin Pazapa

La partie qui fait l'angle de la Place du Marché et de la rue du Palateau. Remarquable ensemble au rez-de-chaussée démantelé pour les besoins d'un commerce.



Son rez-de-chaussée malheureusement détruit aurait permis de mieux analyser son appartenance. Les quelques documents qui nous soient parvenus à travers d'anciennes cartes postales démontrent que l'ancien commerce du rez-de-chaussée avait été pensé et intégré à l'ensemble du décor architectural par le concepteur qui restera certainement anonyme.

Les sous-bassements étaient visiblement en mosaïque de marbre rouge. Du Languedoc ? Du Campan rouge ?

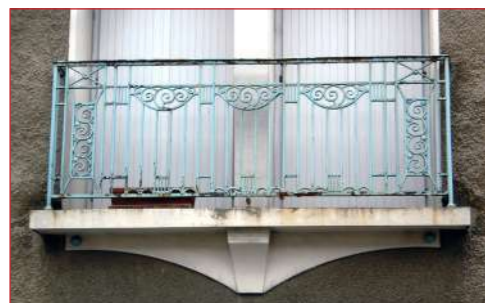
La façade côté rue est agencée à deux travées. La verticalité est bien marquée par les encadrements d'ouvertures qui sont réalisés en béton.

Le pan coupé surmonté d'un pinacle supprime l'angle droit et permet la continuité côté Place du Marché.

A retenir le magnifique débord de toit au travail du bois à mi-chemin entre charpente et menuiserie, le balcon en fonte d'art moulée au décor très simple, le pinacle en pierre taillée.

## La maison Vadier

La maison réalisée selon les plans de M. Vadier, le grand-père maternel de Sophie Rouillon-Lesire.



De conception très simple mais regroupant tous les éléments de ce style. Remarquable la ferronnerie du balcon à l'étage.

A noter l'intégration de motifs en céramique dans l'ensemble décoratif.



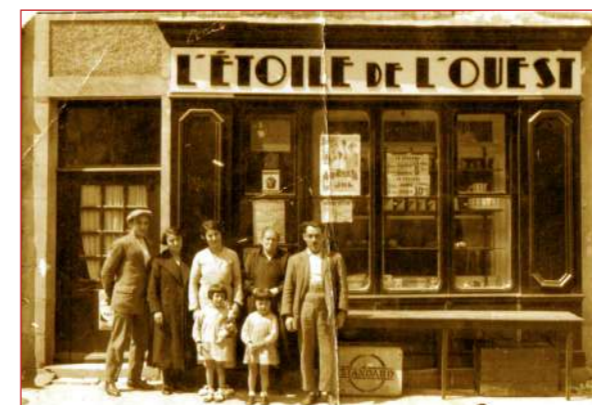
## Rue de la Sallée

Cette maison qui domine la vallée de la Clouère contient, dans sa décoration extérieure tous les éléments du style Art-déco. A noter l'utilisation d'éléments de céramique de couleur verte et les fenêtres aux linteaux courbes réparties symétriquement qui animent la façade. Leur verticalité soulignée par des bandeaux de béton qui descendent plus bas que les appuis jusqu'à une mini corniche séparant les deux niveaux.



## Rue de l'Aumônerie

Cette maison reconstruite à la place de celle qui fut détruite par le bombardement de 1944. Elle aussi possède tous les éléments Art-déco. Elle aussi avec la parfaite symétrie des ouvertures, la verticalité soulignée par les bandeaux encadrant les fenêtres, le pan coupé dont la verticalité est renforcée par deux montants en appareillage de pierres taillées. Le sous-bassement de pierres elles aussi posées symétriquement.

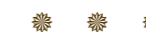


L'ancien magasin l'Etoile de l'Ouest qui était tenu par Madame Depoix. Ce qui est à noter c'est la police des caractères de l'enseigne pure Art-déco.



Cette superbe grille à la ferronnerie représentative du style Art-déco et certainement réalisée par un artisan

de Gençay. Elle est perdue dans la campagne, fermant l'entrée d'un champ en bordure de la route de Couhé quelques centaines de mètres après la Grange à Rondeau.



Cette porte donne accès à la maison Baty, route de Civray. Le ferronnerie et les décors du bois témoignent de ce style.



Cette porte a disparu il y a peu. Elle se trouvait sur le côté du magasin du bouquiniste. Elle aussi présente les éléments de Art-déco, la ferronnerie, l'imposte sans angles droit dans sa partie haute et les panneaux travaillés en sous-bassement.



La devanture qui est aujourd'hui celle d'un salon de coiffure, rue du Palateau a été conçue selon les principes de l'Art-déco. A remarquer les lettres découpées qui sont dans le style des polices de caractères Art-déco.

